

RIEŠAS IR PLAŠTAKA

Atliekant riešo ir plaštakos ultragarsinį tyrimą, reikia apžūrėti delninę ir išorinę sritis.

Delninė sritis

- Pacientas turi sėdėti priešais tyrėją, riešą patogiai uždėjęs ant aukštesnio pagrindo.
- Dilbio priekinėje pusėje distalinėje dalyje vidurinis nervas yra matomas tarp paviršinių ir giliųjų lenkiamųjų raumenų grupių. Distaliau virš alkūnkaulio ir stipinkaulio galima stebėti kvadratinį nugręžiamąjį raumenį.

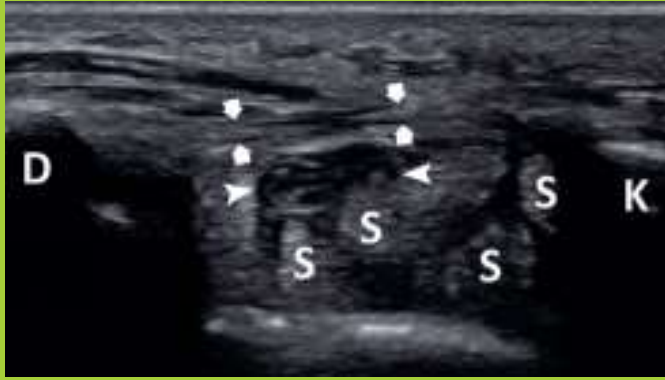


Riešo delninės srities skersinis vaizdas. Trikampiai – vidurinis nervas, FDS – paviršiniai lenkiamieji pirštų raumenys, FDP – giliaji lenkiamieji pirštų raumenys, PQ – kvadratinis nugręžiamasis raumuo, St – stipinkaulis, AI – alkūnkaulis, rodyklės – tarpkaulinė membrana, žvaigždė – distalinio stipinkaulinio alkūnkaulio sąnario kišenė (matoma tik esant skysčiui).

- Riešo kanalo tyrimas pradamas nuo laivakaulio ir žirnio skersinio vaizdo apžiūros. Didysis daugiakampis ir kablio kablėnė atauga įrėmina kanalo išėjimą. Laikiklis arba retinakuliumas yra plonas jungiamojo audinio ruožas, dengiantis riešo kanale išsidėsčiusį vidurinį nervą ir lenkiamąsias pirštų sausgysles. Laikiklio išorėje lieka Guyono kanalo neurovaskulinės struktūros.



Riešo delninės srities skersinis vaizdas – riešo kanalo pradžia. L – laivakaulis, Ž – žirnis, žvaigždė – riešo stipininio lenkiamąjo raumens sausgyslė, balti trikampiai – vidurinis nervas, balta rodyklė – alkūnės nervas, A – alkūnės arterija, S – lenkiamosios sausgyslės.



Riešo delninės srities skersinis vaizdas – riešo kanalo pabaiga. D – didysis daugiakampis, K – kablo kabinė atauga, baltos rodyklės – riešo kanalo laikiklis, balti trikampiai – vidurinis nervas, S – lenkiamosios sausgyslės.



Riešo delninės srities skersinis vaizdas – Guyono kanalas. Juodos rodyklės – riešo kanalo laikiklis, juodi trikampiai – alkūnės nervas, balti trikampiai – juntamosios alkūnės nervo šakos, baltos rodyklė – motorinė alkūnės nervo šaka, A – alkūnės arterija, Ž – žirnis, K – kablys



Riešo delninės srities išilginis vaizdas. Trikampiai – vidurinis nervas, S – lenkiamosios sausgyslės, žvaigždutė – nykščio trumpasis atitraukiamasis raumuo.



Riešo delninės srities išilginis vaizdas. Rodyklės – riešo stipininio lenkiamojo raumens sausgyslė, kuri distalinėje dalyje pasidaro hipoechogeniška (rodyklė) dėl anizotropijos, DD – didysis daugiakampis, L – laivakaulis, St – stipinkaulis.

Riešo nugarinė sritis

- Riešo nugarinėje pusėje reikia apžiūrėti visus šešis guolius ir juose esančias sausgysles. Riešo vidinėje pusėje matosi pirmas guolis (I) su dviem sausgyslėmis, lateraliau (einant į šoną) – II guolis su dviem, III su viena, IV su penkiomis, V su viena ir VI taip pat su viena sausgysle.

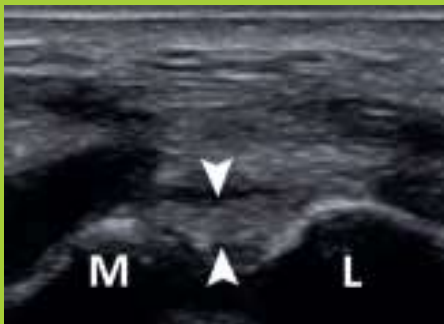


Riešo išorinės srities skersinis vaizdas – I guolis. APL – nykščio ilgojo atitraukiamojo raumens sausgyslė, EPB – nykščio trumpojo tiesiamojo raumens sausgyslė, rodyklės – I guolio laikiklis, V – vena, žvaigždės – artefaktai.

- Vienas iš pagrindinių kaulinių orientyrų riešo išorinėje pusėje yra Listerio gumburėlis, kuris atskira II ir III guolio sausgysles. Su keitikliu braukiant žemyn, išryškėja laivakaulio ir mėnulio kontūrai, kuriuos jungia bendravardis raištis.



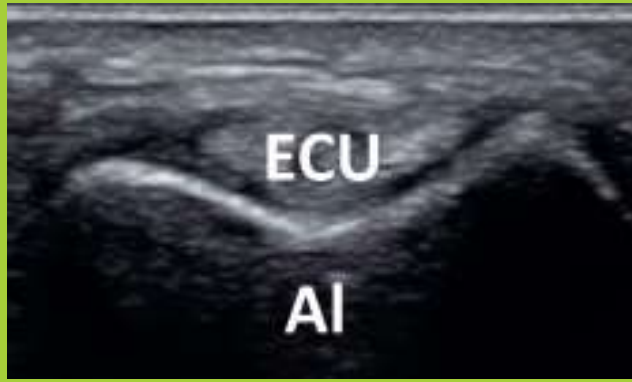
Riešo išorinės srities skersinis vaizdas – II ir III guoliai. III – nykščio ilgojo tiesiamojo raumens sausgyslė, L – Listerio gumburėlis, ECRB – riešo trumpojo stipininio tiesiamojo raumens sausgyslė, ECRL – riešo ilgojo stipininio tiesiamojo raumens sausgyslė.



Riešo išorinės srities skersinis vaizdas. M – mėnulis, L – laivakaulis, trikampiai – mėnulinio laivakaulio raištis.



Riešo išorinės srities skersinis vaizdas – III, IV ir V guoliai. Al – alkūnkaulis, V – mažylio tiesiamojo raumens sausgyslė, IV – pirštų tiesiamųjų raumenų sausgyslės, III – nykščio ilgojo tiesiamojo raumens sausgyslė, žvaigždė – distalinio stipinkaulinio alkūnkaulio sąnario kišenė, St – stipinkaulis.

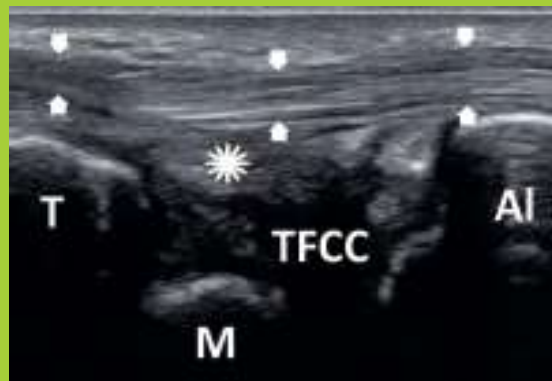


Riešo išorinės srities skersinis vaizdas – VI guolis. AI – alkūnkaulis, ECU – riešo alkūninio tiesiamojo raumens sausgyslė



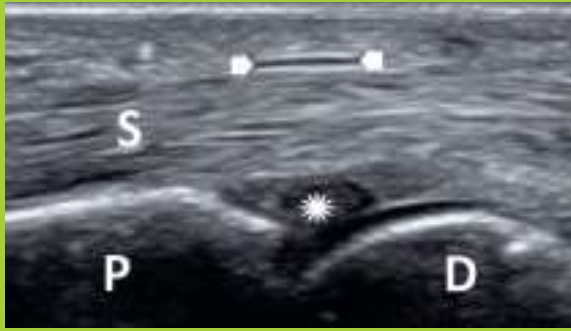
Riešo išorinės srities išilginis vaizdas. G – galvinis kaulas, M – mėnulis, St – stipinkaulis, lenktos rodyklės – riešo srities sąnarių nugarinės kišenės, kurios matomos esant skysčiui, S – sausgyslės, rodyklės – tiesiamųjų sausgyslių laikiklis.

- Trikampės skaidulinės kremzlės kompleksas yra išsidėstęs distaliau alkūnkaulio ir eina gilyn už riešo alkūninio tiesiamojo raumens sausgyslės. Įtarus šio komplekso pažeidimą, skiriamas magnetinio rezonanso tomografijos tyrimas.



Riešo išorinės srities išilginis vaizdas. T – trikampis, M – mėnulis, TFCC – trikampės skaidulinės kremzlės kompleksas, žvaigždė – menisko homologas, rodyklės – riešo alkūninio tiesiamojo raumens sausgyslė, AI – alkūnkaulis.

- Piršto lenkiamąją sausgyslę sudaro paviršinė ir gilioji dalis, kurias prilaiko žiediniai ir kryžminiai laikikliai. Pastarieji ultragarsu yra sunkiai matomi ir išryškėja tik patologijos metu.



Piršto delninės srities išilginis vaizdas. S – lenkiamoji sausgyslė, rodyklės – A1 žiedinis laikiklis, trikampiai – A2 žiedinis laikiklis, P – artimasis pirštakaulis, D – delnakaulis, žvaigždė – voliarinė plokštelė.



Piršto delninės srities išilginis vaizdas. Rodyklės – lenkiamoji sausgyslė, rodyklės – A4 žiedinis laikiklis, DP – distalinis pirštakaulis, VP – vidurinis pirštakaulis.

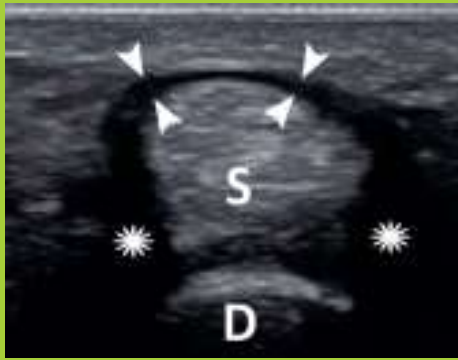
- Delno skersiniame vaizde galima matyti, kad paviršinė ir gilioji sausgyslės sudaro atskirus pluoštus. Virš artimojo pirštakaulio paviršinė sausgyslė skyla į du šoninius pluoštus, apgaubia giliają sausgyslę ir prisitvirtina prie vidurinio pirštakaulio. Prie distalinio pirštakaulio prisitvirtina tik gilioji sausgyslė.



Delno srities skersinis vaizdas. P – paviršinė sausgyslė, G – gilioji sausgyslė, SR – sliekinis raumuo, TR – tarpkaulinis raumuo, D – delnakauliai, rodyklė – arterija, trikampis – bendrasis delninis pirštų nervas.



Piršto delninės srities skersinis vaizdas – A1 laikiklis. Trikampiai – A1 laikiklis, S – lenkiamoji sausgyslė, D – delnakaulis, žvaigždė – artefaktai.



Piršto delninės srities skersinis vaizdas – A1 laikiklis. Trikampiai – A1 laikiklis, S – lenkiamoji sausgyslė, D – delnkaulis, žvaigždė – artefaktai.



Piršto delninės srities skersinis vaizdas. P – paviršinė sausgyslė, G – gilioji sausgyslė, trikampiai – pertvara tarp sausgyslių.



Piršto delninės srities skersinis vaizdas. VP – vidurinis pirštakaulis, DP – distalinis (tolimasis) pirštakaulis, trikampiai – paviršinės sausgyslės šoniniai pluoštai, žvaigždė – gilioji sausgyslė.

Piršto išorinė sritis

- Piršto tiesiamosios sausgyslės yra labai plonos, todėl geresnei vizualizacijai reikia naudoti aukštos rezoliucijos linijinį keitiklį. Artimojo pirštakaulio srityje tiesiamoji sausgyslė skyla į tris pluoštus. Centrinis pluoštas tvirtinasi prie vidurinio pirštakaulio bazės. Šoniniai pluoštai susijungia ties vidurinio pirštakaulio galva ir prisitvirtina prie distalinio pirštakaulio pagrindo.



Piršto išorinės srities skersinis vaizdas. Trikampiai – tiesiamoji sausgyslė, TR – tarpkaulinis raumuo, D – delnkaulis, žvaigždės – sagitaliniai pluoštai.



Piršto išorinės srities išilginis vaizdas. Trikampiai – tiesiamosios sausgyslės centrinis pluoštas, VP – vidurinis pirštakaulis, AP – artimasis pirštakaulis



Piršto išorinės srities išilginis vaizdas. Trikampiai – tiesiamosios sausgyslės šoninis pluoštas, DP – distalinis pirštakaulis, N – nagas, VP – vidurinis pirštakaulis

- Nykščio ulnarinis kolateralinis raištis yra dažnai pažeidžiamas. Potrauminio tyrimo metu, svarbu atkreipti dėmesį, kad šio raiščio vieta yra giliau nykščio pritraukiamojo raumens aponeurozės.



Nykščio išorinės srities išilginis vaizdas. AP – artimasis pirštakaulis, D – delnakaulis, trikampiai – ulnarinis kolateralinis raištis, lenkta rodyklė – nykščio pritraukiamojo raumens aponeurozė